

Roth Termostaatti 230V näytöllä

Käyttöohje



Roth termostaatti 230V näytöllä

Roth Termostaatti 230V näytöllä on itsenäinen 230V AC 50Hz termostaatti/ohjausyksikkö, jolla ohjataan huonelämpötilaa. Termostaatti ohjaa 230V toimilaitetta, joka on kiinnitetty lattialämmitysjakotukkiin.

Termostaatti kiinnitetään seinään alustan avulla, mutta edellyttää kojerasiaa kooltaan 50 mm. Huomioi erityisiä lainsäädännön vaatimuksia liittyen uppoasennukseen seinään. Ottakaa aina yhteyttä sähköalan ammattilaiseen, joka myös vastaa termostaatin asennuksesta.

Lisävarusteet:

Roth toimilaite 230 NC

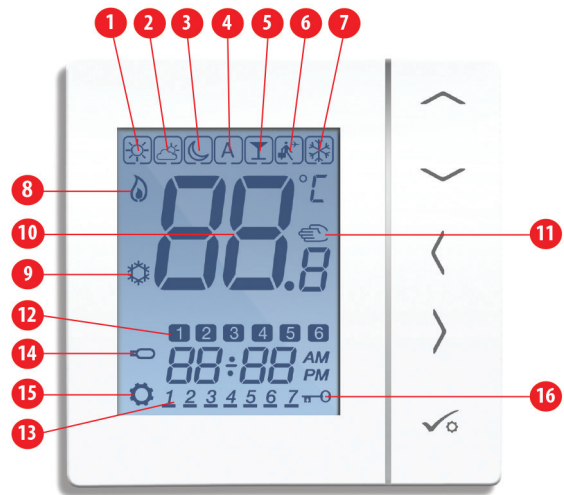
LVI-nro 2070871

Lattia-anturi

LVI-nro 2070570

1. Termostaatin yleiskatsaus

1. Aurinko symboli - Korkea mukavuuslämpötila
2. Puolipilvistä symboli - Keskimukavuuslämpötila
3. Yö symboli - Alhainen mukavuuslämpötila
4. Auto-ohjelma symboli - Osoittaa Auto On ja Auto Off.
5. Juhla symboli - Juhlatila aktiivinen
6. Loma symboli - Lomatila aktiivinen
7. Jäätymisenesto symboli - Jäätymissuoja aktiivinen
8. Lämmitys symboli - Lämmitys aktiivinen
9. Jäähdytys symboli - Jäähdytys aktiivinen (vaatii jäähdytysjärjestelmän)
10. Lämpötilan arvo - Huonelämpötila
11. Käsi symboli - Manuaalinen ohjaus - Väliaikainen asetusohjelmien ohitus
12. Aktiivisen ohjelman symboli - Aktiivinen ohjelmanumero näkyy



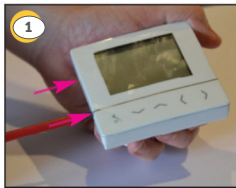
13. Viikonpäivät - 1 = Maanantai jne.
14. Lattia-anturi symboli - Aktiivinen jos anturi liitetty
15. Asetus symboli - Aktiivinen jos avoin valikko / asetus
16. Lukitus symboli - Aktiivinen jos lukitus kosketuspaneeli

Symbolien kuvaus

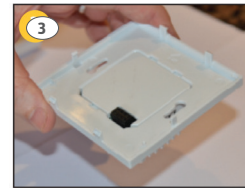
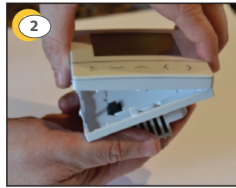
Symboli	Toiminnot
↑ tai ↓	1. Nosta tai laske huonelämpötilaa 2. Nosta tai laske kellonaika, päiväys, ja ohjelmat 3. Parametrien valinta ja asetukset
← tai →	1. Ohjelman valinta 2. Pitkä painallus, palaa tallentamatta arvo 3. Lyhyt painallus, palaa edelliseen valikkoon esim. huoltovalikosta
✓	1. Ruksi: Lyhyt painallus vahvistaa arvot 2. Pitkä painallus, vahvistaa ja lopettaa asetuksen 3. Lyhyt painallus, käytä ennalta määriteltyjä valikkoja
↑ + ↓ 5 sek.	Näppäimistön avaus ja lukitus
✓ + ← + → 5 sek.	Basicline T - huoltovalikon aktivointi

Esiasetetut valikot

Symboli	Toiminnot
	Ihanteellinen lämpötila, käytetään usein aamulla tai myöhään iltapäivällä. Mukavuuslämpötila: 20°C
	Keskilämpötila, käytetään usein päivällä ja kotona ollessa. Mukavuuslämpötila: 19°C
	Alhainen lämpötila käytetään tyypillisesti yöpudotukseen. Mukavuuslämpötila: 17°C
	Jäätymisenesto käytetään, kun järjestelmä on valmiustilassa, järjestelmään on asetettu min. lämpötila. Jäätymisenesto: 5°C

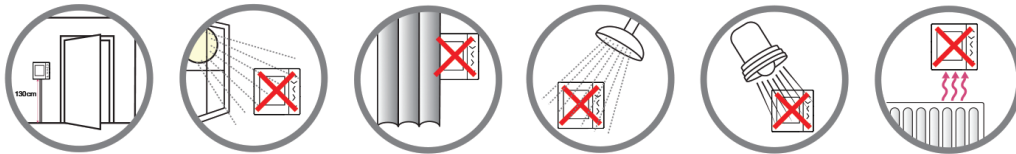


Irrota termostaatti alustasta.



Seinäasennus: Varmista että alustan nuoli osoittaa ylöspäin.

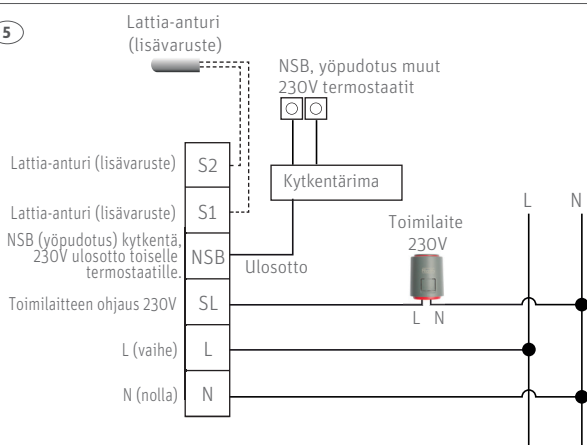
4



Sijainti ja asennus

Sujuvan toiminnan ja tehokkaan säätelyn varmistamiseksi on huonetermostaatti sijoitettava vapaalle alueelle, ja 130 cm lattiasta. Älä sijoita termostaattia lähelle lämmönlähdettä, verhojen taakse, ulkoseinään, suoraan auringonpaisteeseen tai kosteisiin tiloihin.

5



CE IP 30

Varoitus 230V AC jännite!

Johdotus paikallisten sähkömääräysten mukaisesti.
Vain ammattitaitoinen asentaja saa suorittaa tehtävän.

Tuotteen vaatimustenmukaisuus:

Tuote on CE-merkitty ja täyttää seuraavat EY-direktiivit, Elektromagneettinen Yhteensopivuusdirektiivi 2004/108/EY Pienjännitedirektiivi 2006/95/EY

6



Käytä mukana tulleita ruuveja. Varmista, että nuoli osoittaa ylöspäin oikean asennuksen varmistamiseksi.

7



Aseta termostaatin yläosa kiinni pohjaan.

8

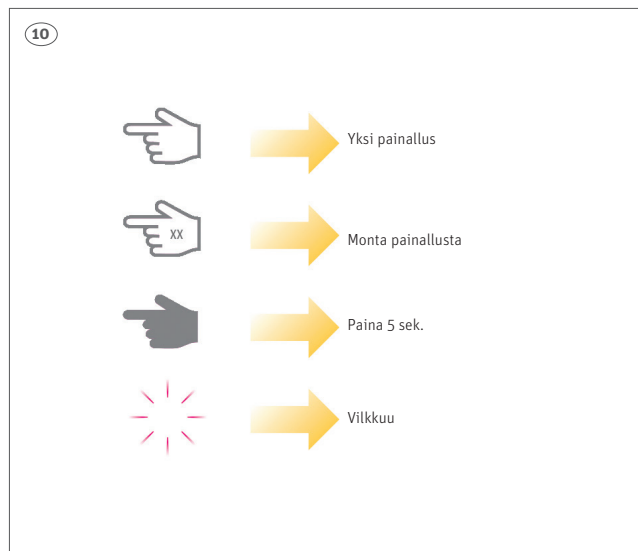
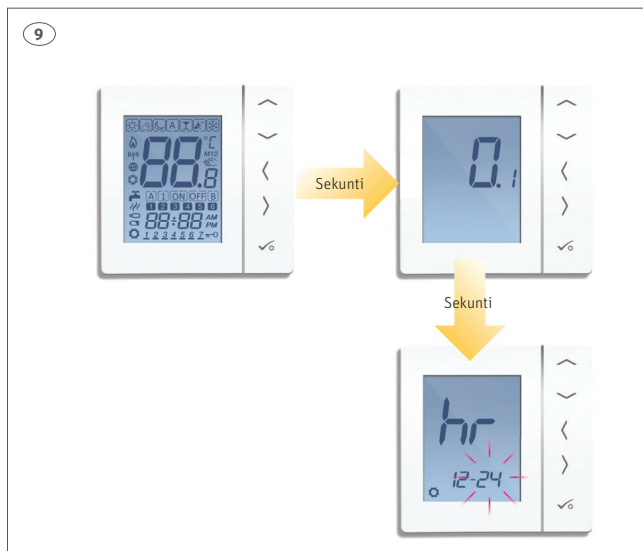


Paina alaosa kiinni pohjaan.

Roth termostaatti 230V näytöllä

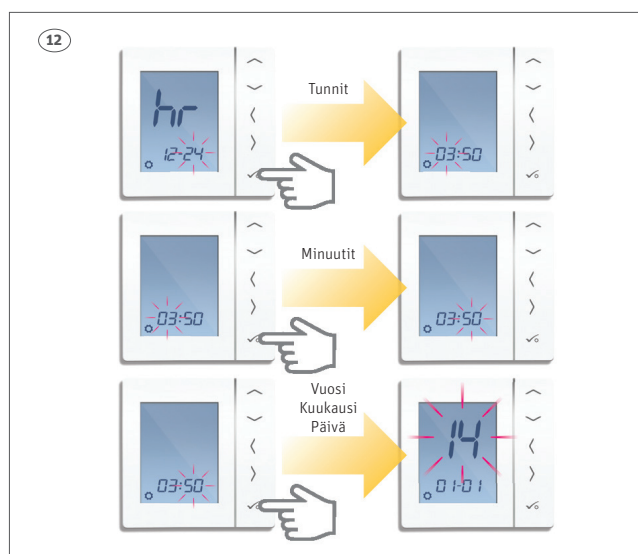
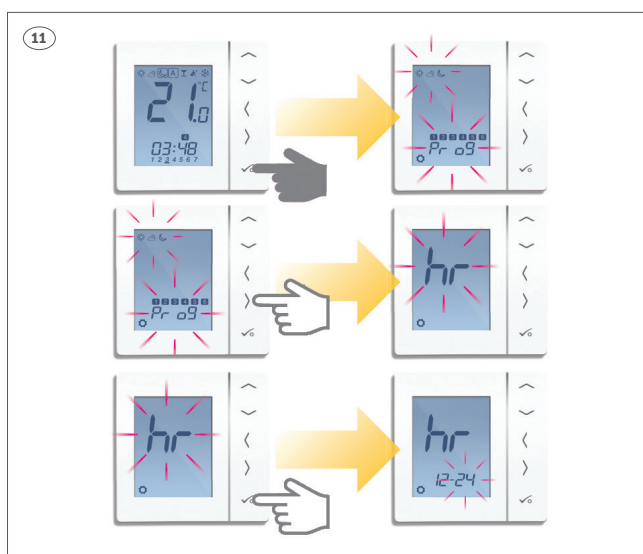
Termostaatin ensimmäinen käyttöönotto

Näyttö näyttää kaikki symbolit aktiivisena 2 sek. ajan.
Tämän jälkeen näet termostaatin ohjelmistoversion, ja 2 sekunnin kuluttua voit asettaa ajan ja päivämäärän.



Ajan ja päiväyksen asettaminen

Paina ruksia 5 sek. kunnes PR 09 ja kolme päävalikkoa vilkkuu.
Paina oikeaa nuolta siirtyäksesi kellovalikkoon.
Hyväksy painamalla ruksia painiketta, asetetaan aika ja päivämäärä.



Halutun huonelämpötilan asettaminen

13

Paina nuolinäppäimiä ylös tai alas, lämpötilan asetusarvo näkyy.

Paina nuolinäppäimiä ylös ja alas, aseta haluttu lämpötila.

14

Vahvista asetus, paina ruksia.

Kumoa asetus nuolinäppäimillä kuten kuvassa.

Yöpudotuksen asettaminen

15

paina kunnes

Paina nuolinäppäintä ylös tai alas nähdäksesi nykyisen lämpötilan asetusarvo.

Kumoa asetuksia valitsemalla Katso kuva alla.

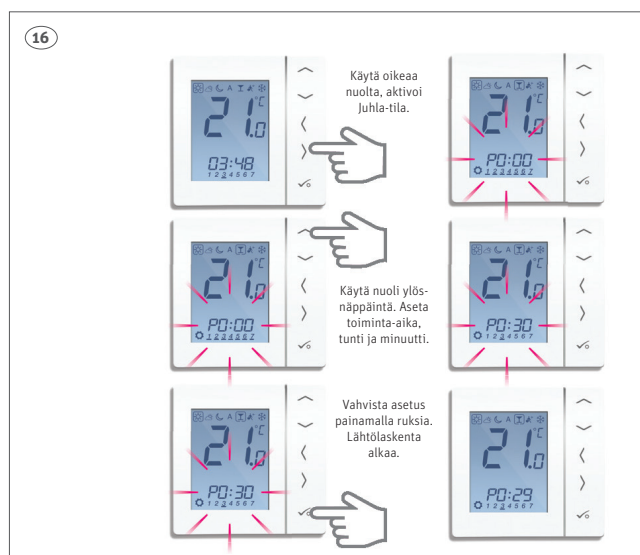
Toista jos tarvetta.

Roth Basicline digitaalinen termostaatti 230V on varustettu esiohjelmoiduilla aikaohjelmilla. Lisätietoja näistä ja muutoksista, katso pakkauksessa olevaa käyttöohjetta.

Roth termostaatti 230V näytöllä, nopea opastus

Juhla-tilan asettaminen

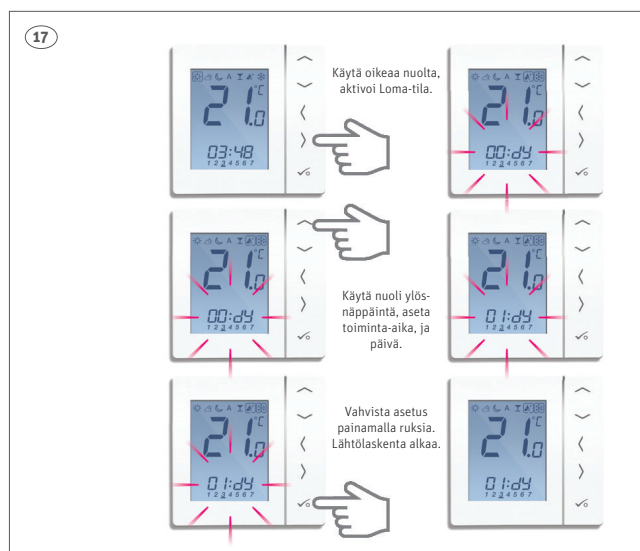
Juhla-tila on valinnainen toiminto, joka nopeasti ja yksinkertaisesti aktivoi lattialämmitysjärjestelmän, rajoitetuksi ajaksi. Aikaväli voidaan asettaa jopa 9 tuntia ja 50 minuuttia. Lattialämmitysjärjestelmän reaktioaika riippuu lattian pintamateriaalista.



Loma-tilan asettaminen

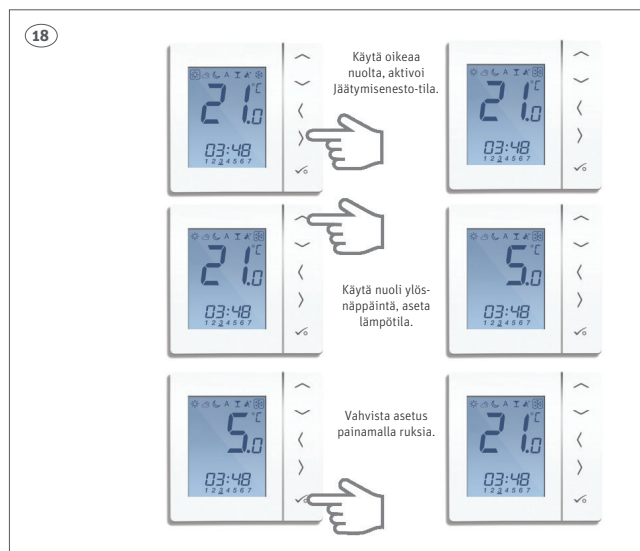
Loma-tila on toiminto, joka pitää järjestelmän valmiustilassa kun olet poissa kotoa pidemmän ajan.

Voit valita toiminnon ajanjaksosta, kuinka kauan se on aktiivinen. Kun loma-tila on aktiivinen jäätymisenesto on myös aktiivinen esim. talviloman aikana.

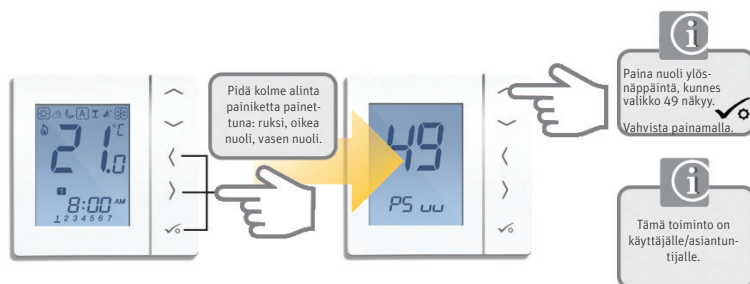


Jäätymiseneston asettaminen

Termostaatti 230V näytöllä on esiohjelmoitu jäätymisenestolla min. 5 astetta. Tämä lämpötila voidaan asettaa halutun mukaiseksi.



Termostaatti 230V asetusvalikko



Roth termostaatti 230V huoltovalikot

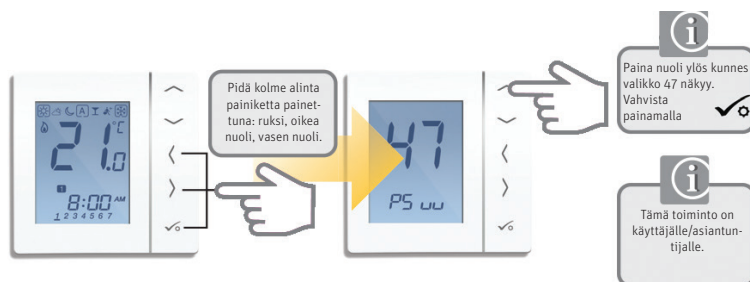
DX Parametri	Toiminto	Asetukset	Asetuksen tila	Tehdasasetus
D01	Lämmityksen ohjaus	0	Moduloiva toiminta.	0
		1	On-Off 0,5°C +/- 0,25°C	
		2	On-Off 1,0°C +/- 0,5°C	
D02	Huoneen lämpötila-ero	-3,0 - +3,0°C	Lämpötilaero, mitattu lämpötila.	0°C
D03	Ulkoiset anturit kytketty	0	Anturi ei ole kytketty.	0
		1	Anturi on kytketty.	
D04	Lattia-anturi tai huoneanturi	0	D03 asetetaan 1, kun ulkoista anturia käytetään huoneanturina. Termostaatti ei mittaa huoneen lämpötilaa, kun toiminto on aktiivinen.	0
		1	D03 asetetaan 1, kun ulkoista anturia käytetään lattia-anturina. Termostaatti mittaa huoneen lämpötilaa, vaikka tämä on aktiivinen.	
D05	Jäähdytyksen säätö	1	On-Off 0,5°C +/- 0,25°C	2
		2	On-Off 1,0°C +/- 0,5°C	
D06	Toimilaitteen toiminto	0	NO = normaali auki.	1
		1	NC = normaali kiinni.	
D07	Venttiilisuojaus	0	Kiinni.	1
		1	Päällä.	
D08	Jäätymisenesto-lämpötila	5 - 17°C	Tarvittava lämpötila optimaaliseen jäätymisenestoon.	5°C
D09	Aika-asetus	0	12	1
		1	24	
D10	N/A	N/A	N/A	N/A
D11	Näyttö on/off kesäaikaan	0	OFF	1
		1	ON	
D12	Lämm.asetus, maks.	5 - 35°C	Lämmityksen maksimi ohjearvo.	35°C
D13	Jäähdytysasetus, maks.	5 - 40°C	Jäähdytyksen maksimi ohjearvo.	5°C
D14	Maks. lämpötilaraja lattia-anturi	6 - 45°C	Rele sammuu automaattisesti, kun haluttu lämpötila on saavutettu.	27°C
D15	Min. lämpötilaraja lattia-anturi	6 - 45°C	Rele sammuu automaattisesti, kun haluttu lämpötila on saavutettu.	10°C
D16	Lämpötilaraja jäähdytyksen lattia-anturille	6 - 45°C	Rele sammuu automaattisesti, kun haluttu lämpötila on saavutettu.	6°C

Roth termostaatti 230V näytöllä, nopea opastus

Roth termostaatti 230V huoltovalikot (jatkuu)

DX Parametri	Toiminto	Asetukset	Asetuksen tila	Tehdasasetukset
D17	Esiasetetut ohjelmat	1 - 5	Valitse ohjelma 1-5	1
D18	Lämmitys- tai jäähdytystila	0 tai 1	0: Lämmitys 1: Jäähdytys	0

Termostaatti 230V tehdasasetuksien palautus



Virhekoodi	Roth termostaatti 230V virhekoodit
Err02	Maks./Min. lattian lämpötila saavutettu
Err03	Viallinen lattia-anturi
Err04	Viallinen ulkoinen anturi



ROTH FINLAND OY

Raaseporintie 9, talo 2
10600 Tammisaari
Puh. +358 19 440 330
S-posti: service@roth-finland.fi
roth-finland.fi
facebook.com/RothFinland