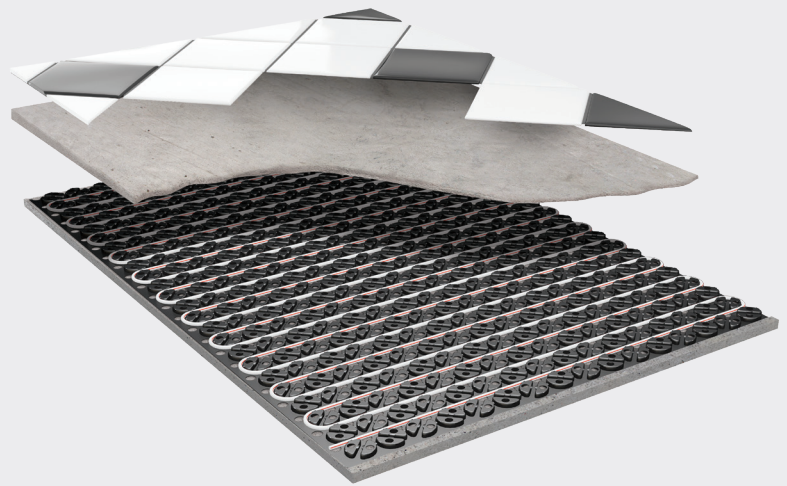


**Roth QuickTemp
ClimaComfort® -järjestelmä**

Asennusohje



Living full of energy

Roth QuickTemp ClimaComfort® -järjestelmän asennus

Kuvaus

Roth QuickTemp ClimaComfort® on nopeasti reagoiva lattialämmitysjärjestelmä, joka soveltuu sekä uusiin että vanhoihin kohteisiin. Rakennekorkeus on vain 17 mm, joten järjestelmä soveltuu erityisen hyvin peruseräparannuksiin ja kohteisiin, joissa rakennekorkeuden on oltava mahdollisimman matala. Järjestelmän voi asentaa joko lattiaan tai seinään. Rakenteen paino ja ominaispaino ovat alhaiset, jolloin sen reaktioaika on nopeampi verrattuna valettuun rakenteeseen. Erikoisrakenteisen asennuslevyn ja itsetasoituvan erikois-tasoitteen ansiosta Roth QuickTemp ClimaComfort®- järjestelmän asentaminen on nopeaa ja helppoa.

Roth QuickTemp ClimaComfort® -asennuslevy

Synteettinen muovilevy, jolla on hyvä murtolujuus. Läpinäkyvä levy pitää putket tukevasti paikoillaan ja mahdollistaa tasoitteen tasaisen leviämisen asennuksen aikana.

Asennuslevyn takana on liimapinta, jonka ansiosta asentaminen alustaan tapahtuu nopeasti, mukavasti ja luotettavasti. Putkien k/k-asennusväli on 75 mm 90°:ssa ja 100 mm 45°:ssa. Asennuslevyssä on myös 22 mm limitysvara, joka varmistaa yhtenäisen rakenteen.

Roth X-PERT S5® 10,5 x 1,3 mm putki

Joustava 5-kerroksinen X-PERT S5®-putki on nopea ja helppo asentaa asennuslevyihin.

5-kerrostekniikan ansiosta putken mekaaninen lujuus on erinomainen, ja putki on täysin äänetön.

Letkun maksimipituus: 60 metriä.
Maksimikäyttölämpötila: 70°C 6 bar:in paineella.

Roth QuickTemp ClimaComfort® reunanauha

Estää tasoitemassan leviämisen ympäröiviin rakenteisiin.

Roth QuickTemp ClimaComfort® FLOW

Valmiiksi sekoitettu, nopeasti kovettuva, itsetasoituva ja kuituvahvistainen erikoisjauhe, jota sekoitetaan veteen. Käytetään lämpöputkien upottamiseen kohteissa, joissa rakennekorkeuden on oltava mahdollisimman matala.

Järjestelmän muut lisätarvikkeet

Järjestelmässä voidaan käyttää Rothin lattialämmitysjakotukkia ja ¾" eurooppalaiset liittimet sopivat 10,5 mm X-PERT S5®-putkiin. Jakotukin alkupäässä voidaan käyttää kytkentärasiaa, jolloin yhteen lähtöön voidaan liittää 2 johtoa. Valikoimaan kuuluu myös 10,5 mm supistusliitin sekä 10,5 mm x ½" supistusnipppä.

Käyttökohteet

- > Peruseräparannuskohteet
- > Uudisrakennukset
- > Lattialle ja/tai seinälle

Tekniset tiedot

Roth QuickTemp ClimaComfort® -järjestelmä
Mitat:

Pakkauskoko:

Urat:
Materiaali:

Käyttölämpötila:
Kävelykuiva:
Kuivumisaika (kun +20°C,
50% ilmankosteus):
Laattojen asennus:
Puu-/muun lattian asennus:
Putkien menekki/m²:

Päällyslattia:

Menekki

Roth QuickTemp ClimaComfort® FLOW:

Suosittelu putkityyppi ja maks.pituus:

Maksimikäyttölämpötila:

LVI-nro 2070608
Korkeus 14 mm
(rakennekorkeus 17 mm)
leveys 772 mm,
pituus 1072 mm
1 paketti sisältää 10 kpl
asennuslevyä (7,84 m²)
k/k 75 mm
Läpinäkyvä synteettinen
muovi, hyvä murtolujuus
+10 ja +25 °C välillä
2 - 5 tunnin kuluttua

1 vrk/cm/kerros
1 vrk kuluttua
3 vrk kuluttua
k/k 75 mm 13,3 m/m²,
k/k 150 mm 7 m/m²
Parketti/laminaatti/puu/
klinkkeri/vinyylimatto

1,7 kg/mm/m² (29 kg/m²)

Roth X-PERT S5®
10,5 x 1,3 mm, enin. 60 m
70°C 6 bar:issa

Roth QuickTemp ClimaComfort® -järjestelmän asennus

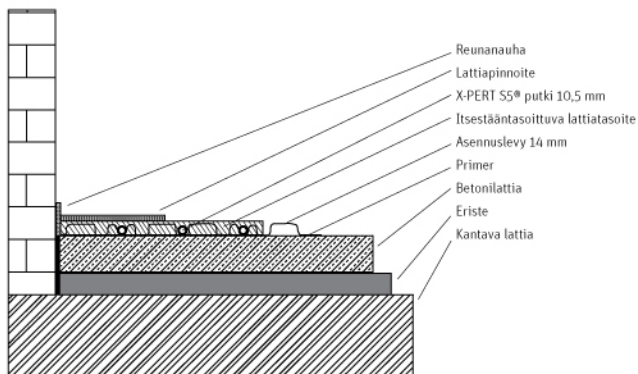
Asennus

Järjestelmän asennus on annettava ammattilaisten tehtäväksi sekä LVI-töiden, tasoitteen levittämisen että lattiapinnoitteiden osalta. Käyttäjän tehtävänä on ensisijaisesti varmistaa, että alusta on hyvässä kunnossa ja oikeanlainen. Alustan tulee olla tasainen ja kuiva sekä paine- ja vetolujuudeltaan kestävä. Siinä ei saa olla epäpuhtauksia, kuten likaa, öljyä, vahaa, maalia jne. Rakenteen alaosaan ei saa olla kerroksia, joiden paine- ja vetolujuus on riittämätön.

Halkeamat ym. tulee korjata ennen asennuksen aloittamista.

Mikäli vaarana on kosteuden nouseminen, se on estettävä käsittelemällä alusta.

Puhdista alusta huolellisesti pölynimurilla. Epätasaisuudet voi tarvittaessa hioa tai jyrsiä pois. Suosittelemme alustan pohjustamista tarttumisen varmistamiseksi.



Kuva yllä asennuksesta betonilattialle. Lattia voi olla uusi tai vanha. Jo olemassa olevan lattian asennuksessa on huomioitava, että asennuksen lämpöhäviö voi olla suurempi alaspäin kuin ylöspäin. Uudisrakennuksissa asennuksen on täytävä lämpöeristyksen vaatimukset kansallisten rakennussäädösten mukaisesti.

Roth QuickTemp ClimaComfort® -järjestelmän asennus

1: Asenna reunanauha kaikille seinustoille ja muiden rakenteiden, esim. pylväiden, ympärille. Liimaa nauha rakenteisiin ja varmista, että se asettuu tarkasti myös kulmiin. Varmista myös, että PE-kalvo asettuu lattian päälle.



2: Poista kalvo nauhasta. On tärkeää, ettei liimanauhaan tartu likaa ja roskia ennen kuin se on liimattu alustaan.



3: Aloita asennuslevyjen levittäminen huoneen nurkasta. Varmista, että reunanauhan PE-kalvo asettuu asennuslevyn alle. Paina levy voimakkaasti alustaa vasten joko käsin tai astumalla sen päälle.



4: Varmista, että seuraava levy on oikeassa asennossa (muista limitys) jo kiinnitettyyn levyyn nähden, ennen kuin painat sen kiinni alustaan. Muotoile levyjä tarvittaessa saksilla tai pistosahalla.

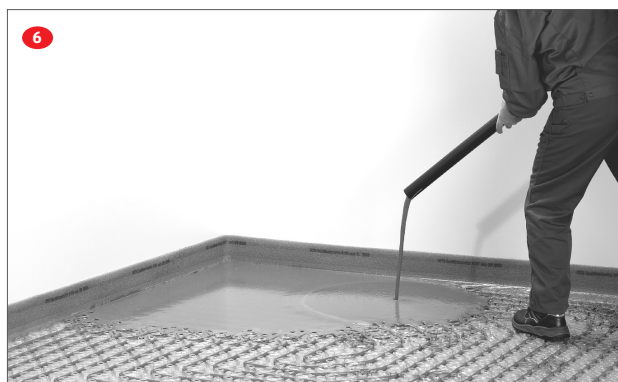


Roth QuickTemp ClimaComfort® -järjestelmän asennus

5: Aloita X-PERT S5® 10,5 mm -putken asentaminen. Se voidaan asentaa kuvan osoittamalla tavalla tai perinteisesti edestakaisin. Paina putket kevyesti levyihin. Asennuksen voi tehdä kohtisuoraan tai 45°:een kulmassa.



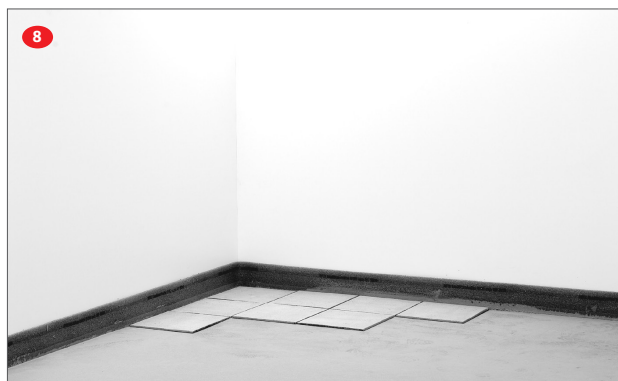
6: Sekoita tasoitemassa ja kaada se rakenteen päälle. Tasoitetta tulee olla asennuslevyn pinnan päällä 3 mm kerros (kokonaispaksuus 17 mm). Asennuslämpötilan tulee olla sekä huoneessa että lattiassa vähintään 10°C.



7: On erittäin tärkeää, että tasoitetta levitetään riittävästi asennuslevyjen reikiin. Tämän vuoksi tasoite on työstettävä asennuslevyn päälle kumitelalla, mikä nopeuttaa myös massan tasoittumista. Anna tasoitteen kovettua oikein. Lattia kestää kävelyn 2 tunnin kuluttua 20 °C:ssa.



8: Laattojen asennuksen voi aloittaa 5 tunnin kuluttua 20°C:ssa. Pinnalle voi asentaa kaikentyyppisiä laattoja. Mikäli kyseessä on märkätila, alusta on luonnollisesti käsiteltävä sen mukaisesti. Kosteussulun voi levittää suoraan tasoitteen päälle, mutta sitä voi tarvittaessa myös pohjustaa primerillä.



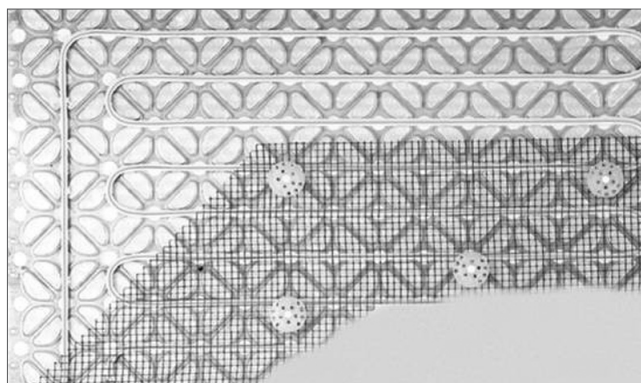
9: Mikäli pintalattia on puuta, asentaminen voidaan aloittaa aikaisintaan 2 vuorokauden kuluttua, sillä tasoitemassan on oltava täysin kuiva. Puulattian alle asennetaan pahvi tai vahtokalvo, ja myös kosteussulku voi olla paikallaan. Noudata aina valmistajan antamia ohjeita.



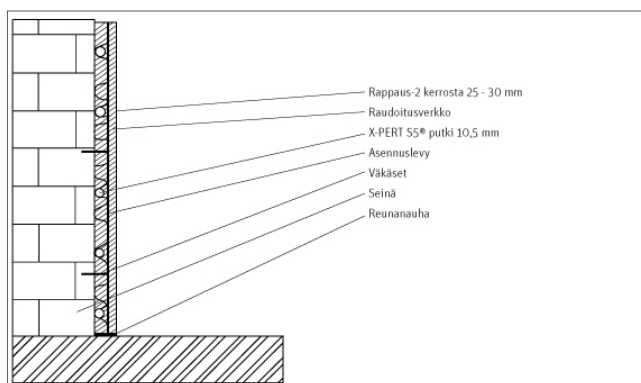
Seinäasennusta koskevat erityisohjeet

Yllä on kuva seinäasennuksesta. Kuten lattia-asennuksessa, alustan on oltava kunnossa seinä-asennuksessaakin (ks. edellä mainitut ohjeet).

Suosittellemme alustan pohjustamista tarttumisen varmistamiseksi.



Kiinnitä asennuslevy seinään ja paina putki levyyn. Asenna kangas (metallia) levyn päälle ja kiinnitä se seinään muovitappien avulla. Levitä 2 kerrosta tasoitetta. On erittäin tärkeää, että tasoitetta levitetään riittävästi asennuslevyjen reikiin.



ROTH FINLAND OY

Raaseporintie 9, Talo 2
10600 Tammisaari
Puh. +358 (0)19 440 330
S-posti: service@roth-finland.fi
roth-finland.fi
facebook.com/RothFinland